

SOLIDEX

Fényre kötő többrétegű kompozit rendszer koronához és hídhoz

A SOLIDEX készletek a fényre kötő gyanták legújabb családjához tartoznak. Amikor ezt az új hibrid többrétegű rendszert kifejlesztettük, nagy fontosságot tulajdonítottunk a természetes színekhez való hasonlatosságnak és a felhasználóbarát kezelési tulajdonságoknak. Egy speciálisan fényérzékeny töltőanyagot alapszik, ritka nagy kopásálló képességgel és optimális rugalmasság bír. A SOLIDEX Body (dentin massa), Opal zománc és Stain (színezők egyedi jellegzetességek kialakításához) kombinációi természetes fluoreszcenciát és opálhatást biztosít a porcelán-pótlásoknak. A SOLIDEX 12 féle szokványos VITA – színekben kapható és mindenfajta elfogadott polimerizációs készülékkel polimerizálhatóak, mely 420 és 480 nm tartományban dolgozik.

SOLIDEX TELJES KÉSZLET

SOLIDEX INDÍTÓ KÉSZLET

<i>A teljes készlet az alábbiakat tartalmazza:</i>			<i>INDÍTÓ KÉSZLET A2 szín</i>	
			<i>INDÍTÓ KÉSZLET A3 Szín</i>	
			<i>Minden egyes indítókészlet tartalmaz:</i>	
<i>15 színű opaker paszta</i>	<i>2ml</i>		<i>1 Opaker paszta</i>	<i>2ml</i>
<i>12 színű Body (dentin massa)</i>	<i>4gr</i>		<i>1 opaker Incizal paszta</i>	<i>2ml</i>
<i>1 alap massa</i>	<i>4gr</i>		<i>1 body (dentin- massa)</i>	<i>4gr</i>
<i>6 színű Cervikal massa</i>	<i>4gr</i>		<i>1 Cervikal massa</i>	<i>4gr</i>
<i>4 színű Incizal massa</i>	<i>4gr</i>		<i>1 Incizal massa</i>	<i>4gr</i>
<i>3 színű Efekt massa</i>	<i>4gr</i>		<i>1 Translucent massa</i>	<i>4 gr</i>
<i>3 Translucent (átlátszó-massa)</i>	<i>4gr</i>		<i>1 Metal Photo Primer</i>	<i>7ml</i>
<i>1 Metal Photo Primer</i>	<i>7ml</i>		<i>1 ecsetnyél 10 ecsetvéggel #4</i>	
<i>1 Solibond (kötőanyag)</i>	<i>5ml</i>		<i>1 papírpárna 10 keverőtál</i>	
<i>1 ecset #2</i>			<i>1 fényvédő sapka</i>	
<i>1 ecsetnyél 10 ecsetvéggel #4</i>			<i>1 keverő spatula</i>	
<i>10 keverőtál</i>				
<i>1 papírpárna</i>				
<i>1 fényvédő sapka</i>				
<i>1 keverő spatula</i>				

SOLIDEX STAIN KÉSZLET

Festékszínek egyedi jellegzetességek kialakításához

<i>Tartalmaz:</i>	
<i>12 szín</i>	<i>1 ml/db</i>
<i>1 oldószer</i>	<i>6 ml</i>

FELHASZNÁLÁSI JAVASLAT

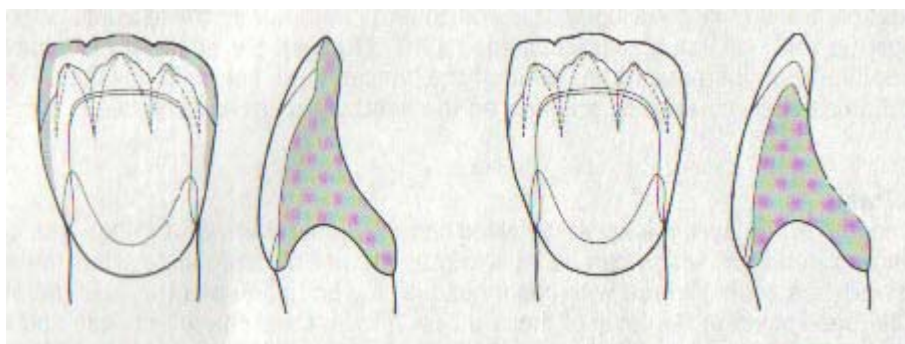
FÉMVÁZ

A fémváz felépítéséhez az anatómiai modellt és az általánosan elfogadott utasításokat kövesse.

A fog természetes árnyalatának és megfelelő stabilitásának elérése érdekében a rétegvastagságnak legalább 1,0 mm-nek kell lenni. A fog az incizál/okkluzál területén a fémváz vastagságát kb. 1-3 mm-esre csökkenthetjük, mert ez a terület enyhébb nyomásnak van kitéve. A cervikál terület fém és viaszrétegének simább kapcsolata eléréséhez ajánljuk, hogy precíz margin élt fém széllel alakítson ki.

Szokványos felépítés

Módosított felépítés



100 – 200 mikron nagyságú kristálygömb-szemek rakjon fel rá. Amikor szilán kötést alkalmaz (Silicoater / Rocatec) a kristálygömb-szemeket el lehet hagyni, mert optikai zavart okozhat.

A FÉMVÁZ FELÜLET KEZELÉSE

A fémváz felületkezelését homokfúvóval, 50 – 100 mikron alumíniumoxiddal végezze és ezután gőzzel, vagy ultrahangos tisztítóval tisztítsa meg.

KÖTÉSI RENDSZEREK

A. Metal Photo Primer ragasztó

A Metal Photo Primer fényrekötő anyagnak és az opaker paszta speciális töltőanyagának köszönhetően a fém és a kompozit anyag között kitűnő kötés jön létre, még a retenció alávágott területén is. Cseppentsen 1 – 2 cseppet a keverőtálba és vékonyan kenje be a réteget (használja a #4 ecsetet). (1. Ábra) Helyezze vissza a Metal Photo Primer tetejét közvetlen használat után. Hagyja száradni 30 – 60 másodpercig és ezután vigye fel az első réteg opaker-t.

B. Szilános ragasztó

A szilános kötési rendszerrel fokozhatja a fém és a viaszréteg közötti kötést, pl. SILICOATER, SILICOATER MD (Kulczer) vagy ROCATEC (Espe) használatával. Ezt a rendszert minden probléma nélkül használhatja a SOLIDEX- szel.

Vigyázzon ennek a rendszernek a használatakor ne használjon Metal Photo Primer – t. Kérjük csak a rendszerbe tartozó komponenseket használja, és tartsa be a gyártó ezekre vonatkozó utasításait.

AZ OPAKER PASZTA

A SOLIDEX Opaker paszta azonnali felhasználásra kész és speciális fényérzékeny töltőanyagot tartalmaz, mely egy kivételes mély árnyalatot ad. A teljes polimerizáció garantált, úgy a világos, mint a sötét színeknél, és az egyszer polimerizált rétegnél csak jelentéktelen a diszperziós (festékszóródás) réteg.

Az első opaker réteget vékonyan hordja fel és polimerizálja a polimerizációs táblázat szerint. A második réteggel és annak polimerizációjával elérheti az egyenletes opaker vastagságot. Ne használja ugyanazt az ecsetet az opaker réteg felrakásához és a Metal Photo Primer-hez.

AZ OPAKER EGYÉNI SZINEZÉSE

A nagy hidak incizál és interproximális, valamint az érintkezési felületeinek árnyalatai és átlátszóságának (transzlucenciájának) eléréséhez az egyéni igényeknek megfelelően Incizál Opakert (Ino) vagy Value reduce Opaque – t (színérték csökkentő opakert) (VrO) lehet használni. A Value Plus Opakerrel (VpO) a kiválasztott színértéket növelni lehet. További színezést a fényre kötős színezővel (Stain) lehet végezni, ami a „Stain” készletben található. Továbbá az opaker paszta viszkozitását a színező oldószerével változtathatja (Stain liquid).

ALAPMASSZA

A rétegek vastagsága szíkülönbséget okozhat a hidak egyes részeinél, melyet az alapmassza használatával lehet kiküszöbölni. Miután a fémvázra rákerül az opaker réteget, a híddarabot az alapmasszával a szomszédos korona szintjéig egészítse ki, fedje be opakerrel és polimerizálja. A SOLIDEX alapmasszát 2 mm-es vastagságig polimerizálhatja. Ha vastagabb rétegre van szüksége a felépítést rétegről – rétegre végezze.

Az opaker pasztát a polimerizált alapmasszára kell felvinni, és azt polimerizálni.

DISZPERZIÓS RÉTEG

Miután a fényre kötő - kompozit réteget polimerizálta egy diszperziós réteg keletkezik a felületen az oxidáció miatt, minden egymásután következő réteg kémiai kötése hatására. A SOLIDEX használatával ez a réteg alig felismerhető, így a közbeeső polimerizáció után a következő rétegeket különleges kezelés nélkül lehet felvinni. Kérjük, ne érintse a közbeeső polimerizált rétegeket.

RÉTEGEZÉS

A SOLIDEX kompozitok közel hasonló fényáteresztő képességgel rendelkeznek, mint a VINTAGE vagy a VINTAGE OPAL porcelánok. Ebből az okból a rétegtechnika hasonló a porcelán rétegezéséhez. A SOLIDEX rétegeket sorrendben, így a cervical, body (dentin-massza), incizál és transzlucent (átlátszó) kompozit anyagokat kell felvinni és minden réteget külön-külön kell közben polimerizálni. Ezután következik az utolsó polimerizáció a polimerizációs táblázat szerint. A szükséges SOLIDEX kompozit mennyiséget nyomjon ki a tubusból a csavar elforgatásával és egy eszközre tegye fel. Zárja vissza a tubus tetejét. A pasztát egy eszközzel vagy ecsettel modellezheti.

NEM SZÜKSÉGES OLDÓSZERT ALKALMAZNI A MODELLEZÉSHEZ.

CERVIKÁL MASSZA

Az opaker réteg polimerizációja után a cervikal pasztát (nyakmassza) vigye félkör alakban hozzávetőleges vastagságban. A közbeeső polimerizációt (fixálás) a polimerizációs táblázat szerint kell végrehajtani. A SOLIDEX cervikal paszta átlátszatlan, így a legjobb színreprodukálást igényli még a legvékonyabb rétegnél is. A maximum vastagság minden egyes rétegnél 1 mm legyen.

BODY MASSZA

A Body (dentinmassza) fecskendőjéből nyomjon ki megfelelő mennyiséget és helyezze az anyagot a felület közepére. A szükséges vastagságú réteg szerint alakítsa ki és formázza meg. Ismét hajtson végre egy polimerizációt (fixálást) A POLIMERIZÁCIÓS TÁBLÁZAT SZERINT. Az egyéni sínek kialakításához használjon STAIN –t (színezőt), melyet külön kell polimerizálni. Az egyes rétegek maximális vastagsága nem érje el a 2 mm-t. A Body massza közbülső polimerizációja után csiszolással lehet korrigálni a fog alakját. Mielőtt folytatná a következő masszával a rétegezést a diszperziós réteget ki kell javítani egy vékony STAIN oldószerrel. (kb.10 mp-ig polimerizálja a készülékkel.)

TRANSZLUCENT MASSZA

A természetes fogaknak különböző átlátszóságuk (transzluenciájuk) van az incizál/interproximál részen. Ezért a SOLIDEX rendszer 3 különböző féle transzlucent masszát tartalmaz. A szokványos rétegezéshez transzlucent massa (T) szükséges. Ha átlátszóság és fényes hatás egyszerre szükséges, High Value Translucent (HVT) (nagy átlátszóságú) masszát használjon. Sötét, inkább szürke területeket a Low Value Translucent (LVT) (kis átlátszóságú) masszával alakítson ki. Ezeket a pasztákat, mint transzlucent masszát, közbülső rétegeként az incizál / interproximal területen használja és polimerizálja a táblázat szerint.

ENAMEL MASSZA

A SOLIDEX Enamel paszta (zománcpaszta) átlátszatlan és természetes fluoreszcenciája van. Az Enamel pasztát vigye fel az előpolimerizált Body rétegre (dentinmasszára) és alakítsa ki a végső fogformát egy eszközzel vagy ecsettel. Vigyázzon ne legyen az incizál él több mint 1,5 – 2 mm a fémváz fölött . Az egyes rétegek vastagsága ne legyen több mint 2 mm. Ezután végezze el a végső polimerizációt a táblázat szerint.

EFEKT MASSZA

Az incizal terület élethű megjelenítése a közvetlen a fény átterestéstől függ. Egyes fiatal fogak matt területeit vagy az okkluzal rétegeket az OCCLUSAL masszával (OC) lehet kialakítani. Az idősebb fogak zománca gyakran részleges sárgás (borostyán) hatást mutatnak. Ezért fejlesztettük ki az AMBER kompozitot (AM). Az OCCLUSAL és AMBER is opálos és keverni lehet a TRANSLUCENT kompozittal az élénk hatás csökkentése érdekében. A GUM paszta egy gingiva paszta (fogíny), ami a pontic és a fogak közötti papillae kialakítására szolgál a fogíny területen. Az egyes rétegek maximális vastagsága nem érheti el a 2 mm-t.

POLIMERIZÁCIÓ

A Solidex kompozit anyagokat bármilyen megszokott fénypolimerizációs készülékkel polimerizálhatjuk, mely 420 és 480 nm spektrumban működik. A behatási idő a polimerizációs táblázatban szerepel. A SOLIDEX anyagok tökéletes polimerizációja érdekében vigyázzon, hogy a munkadarabot optimálisan helyezze a fénysugárba. Kérjük, hogy a polimerizációs készülék használatakor tartsa be a készülék-gyártó idevágó utasításait. Védő lakkozás a végső polimerizáció előtt nem szükséges, míg a diszperziós réteg kialakulásánál különösen kicsi a valószínűsége.

CSISZOLÁS ÉS POLÍROZÁS

A SOLIDEX rendkívül ellenálló a csiszolásnak és optimálisan elasztikus. Ezért a kompozit anyag felületének polimerizálási kezeléséhez azonos csiszolókat, fűrőket és szilikon polírozókat ajánlunk használatra a kontúrozáshoz. (11. ábra). A kombinált munkadarabok esetén az egyes felületeknél fényvisszaverődés léphet fel. A durva kontúrozáshoz a keresztbe csíkozott karbid-fűrőt használja (12. ábra) Speciális felület textúra a SHOFU szilikon karbid csiszolóival lehet elérni (Dura Green). Ezután az anatómiai jellemzőket és a fémváz érintkezési pontjait a szilikon polírozóval (Soft Cut PA vagy PB) polírozza (14 ábra). A felületi máz, fény kecskeszőr kefe, gyapjú vagy bőr tisztítók valamint filc polírozó korong és gyémánt vagy kompozit polírozó paszta használatával érhető el (15 ábra). Habkő porral is lehetséges polírozni és azután felületfényezni.

MEGJEGYZÉS: Óvakodjon a túlmelegedéstől a csiszolás és polírozás során!

A koffein és nikotin színváltozást okozhat a nem polírozott felületeken.

FORMA ÉS SZÍNKORREKTÚRA

A polimerizált és polírozott felületeket érdesíteni kell mechanikusan mielőtt újabb pasztákat hordunk fel. Nedvesítse meg az érdesített, tiszta felületet SOLIBOND – dal és hagyja 60 mp-ig száradni. Ezután vigye fel a SOLIDEX kompozit anyagot és polimerizálja a táblázat szerint.

STAIN (színező)

A SOLIDEX Stain színezőket használatra kész kiszerelésben szállítjuk és egy fényre-kötő hibrid kompozit anyagot tartalmaz. A legmesszebbmenőkig variálhatók és kitűnő keménységű felületet képeznek. Az opaker paszta és a kompozitok színezésére alkalmas. A 7 alap árnyalat mellett a fogzománc repedések utánzására, tömésre vagy az ásványi-anyag hiányos fogak esetében használható. A színező készlet egy alap cervikal árnyalatot és minden színcsoportban egy – egy cervikal árnyalatot tartalmaz (A B C és D). Ezeken a területeken a legkitűnőbb utánzás vékony rétegben is lehetséges. Nyomjon némi „stain” pasztát a papírpárnára és zárja vissza a tubus tetejét. A különböző paszták keverésekor új színeket lehet elérni (18. ábra). A színezőt ecsettel vagy eszközzel vigye fel a már kész polimerizált felületre. A színező polimerizációs adatai a polimerizációs táblázatban található.

STAIN LIQUID (színező oldószer)

A színező oldószer egy fényre-kötő folyadék, mellyel az optimális viszkozitást lehet elérni a színezőben és az opaker pasztában. A csiszolt felületeket ezzel az oldószerrel kell

benedvesíteni és kb. 10 mp-en keresztül polimerizálni, a diszperziós réteg kialakulása esetén ennek kijavításához. Ez a termék biztonságos kötést garantál a következő réteghez.

TECHNIKAI ADATOK

Solidex egy új hibrid kompozit anyag egy speciálisan kifejlesztett szervesetlen töltőanyaggal

Nyomószilárdság	314 MPa
Hajlítószilárdság:	75 MPa
Vickers keménység:	43
Víz elnyelés:	szabványos
Oldhatóság:	szabványos
Színtartósság:	szabványos
A tubus teljes tartalma:	78 %
Szervesetlen töltőanyag tartalma:	53 %
ISO 10477 SZERINT	

FIGYELMEZTETÉSEK ÉS BIZTONSÁGI ELŐÍRÁSOK

Paszták, színező, színező oldószer

urethane dimethacrylate – t tartalmaz

Ne tárolja 25 C feletti hőmérsékleten!

Ne tegye ki közvetlen napsugárzásnak!

R 36/37/38	<i>Irritálja a szemet, légzőszerveket és a bőrt!</i>
S 23	<i>Ne lélegezze be a gőzeit!</i>
R 26	<i>Amennyiben szembe kerül, öblítse át bőséges vízzel és forduljon az orvoshoz!</i>
R 28	<i>Amennyiben bőrre kerül, azonnal mossa le bő vízzel és szappannal!</i>
R 29	<i>Ne öntse a lefolyóba!</i>

METAL PHOTO PRIMER

acetont tartalmaz

Hűvös helyen tárolja!

Ne tegye ki közvetlen napsugárzásnak!

R 11	<i>Különösen gyúlékony</i>
R36/37/38	<i>Irritálja a szemet, légzőszerveket és a bőrt</i>
R 43	<i>Érzékenységet okoz, ha a bőrrel érintkezik</i>
S 9	<i>A dobozt jól szellőzött helyen tárolja!</i>
S 16	<i>Nyíltláng használat vagy dohányzás tilos!</i>
S 23	<i>Ne lélegezze be a gőzeit!</i>
S 26	<i>Amennyiben a szembe kerül, öblítse át bő vízzel és forduljon orvoshoz!</i>
S 28	<i>Amennyiben a bőrre kerül, mossa le bő vízzel és szappannal!</i>
S 29	<i>Ne öntse a lefolyóba!</i>
S 33	<i>Tegye meg az óvintézkedéseket az elektrosztatikus töltés ellen!</i>